

MONTAGE *Utilisation*

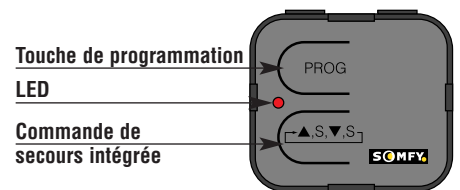
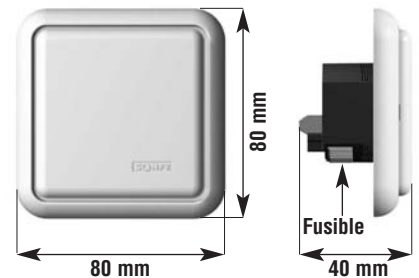


inteo *Centralis Indoor RTS*

Le Centralis Indoor RTS est un **récepteur radio pour la commande sans fil des stores en toile, des volets roulants et des stores à lamelles motorisés**. Il peut être utilisé avec tous les émetteurs RTS de Somfy. Les commandes sont transmises par radio (433,42 MHz). La portée est de 300 mètres sur un terrain sans obstacle. Elle sera encore de 20 mètres environ si les signaux doivent traverser deux murs en béton armé.

1 Données techniques:

- Tension de service: 220-240 V ~ 50/60 Hz
- Température de service: de -20°C à +50°C
- Fusible: 3,15 A
- Classe de protection: IP30 → pas de montage à l'extérieur
- Après l'installation, produit de classe II
- Dimensions: 80 x 80 x 40 mm
- Garantie: 2 ans



2 Montage:

Veuillez lire attentivement la notice de montage avant de raccorder l'appareil.

A CÂBLAGE

Le récepteur Centralis Indoor RTS peut être utilisé en combinaison avec tous les opérateurs standard de Somfy. Le câblage devra être effectué conformément au schéma de montage ci-contre.

Veuillez également respecter les prescriptions en vigueur pour les installations électriques et tenir compte des points suivants:

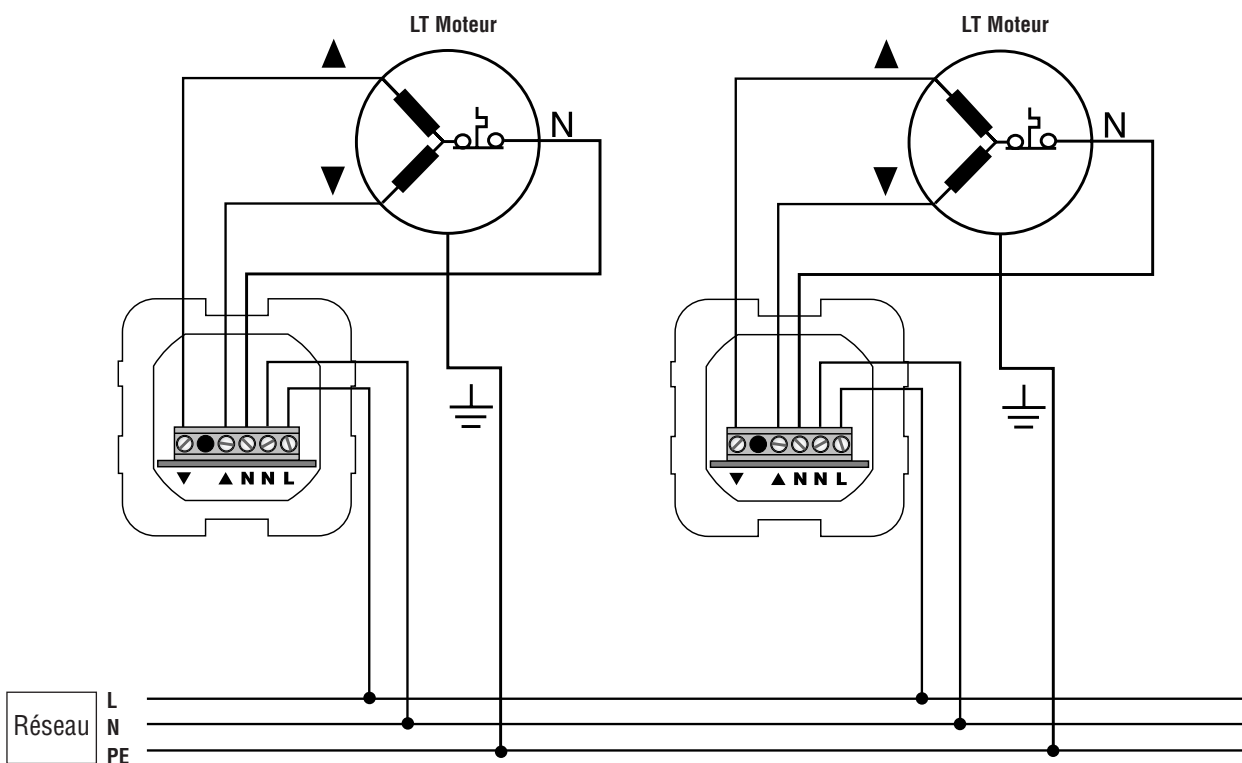
- Distance minimale entre le récepteur et l'émetteur: **30 cm**.
- Distance minimale entre deux récepteurs: **20 cm**.
- Avant de brancher l'appareil, il faut couper le courant: Vous trouvez le fusible sous le capot jaune du Centralis Indoor RTS.
- Veillez à ce qu'aucune traction ne s'effectue sur les bornes après l'installation.



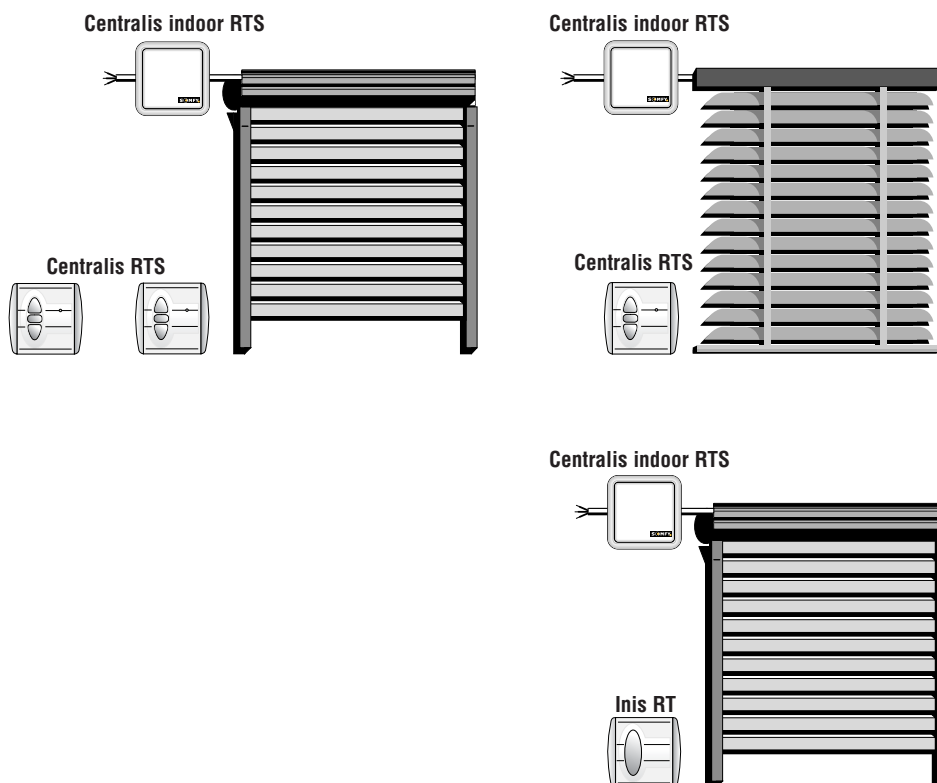
Bornier de branchement

- L Phase
- N Conducteur neutre
- N Conducteur neutre de l'opérateur
- ▲ MONTEE
- ▼ DESCENTE

B SCHEMA DE CÂBLAGE



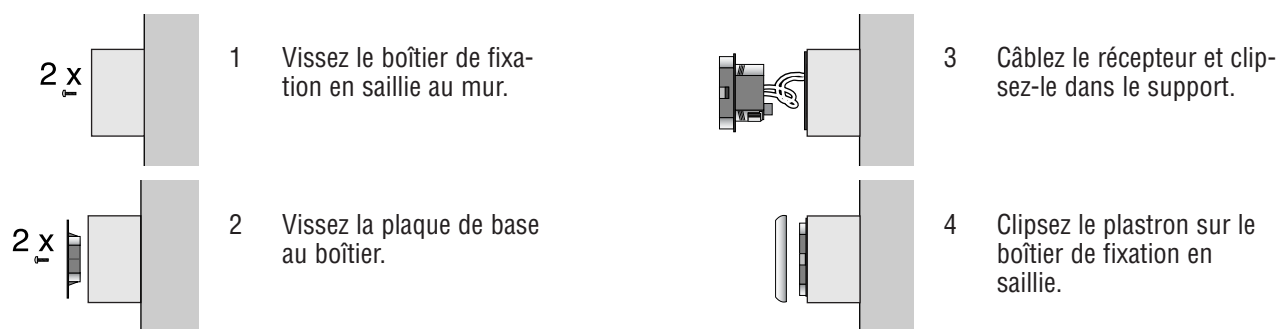
C SCHEMA DE PRINCIPE



ATTENTION: Si lorsque vous donnez un ordre de MONTÉE, le store descend, il faut inverser le fil noir et le fil brun du moteur

D FIXATION DE RÉCEPTEUR

Le récepteur peut se fixer soit en saillie, soit dans un boîtier d'encastrement.



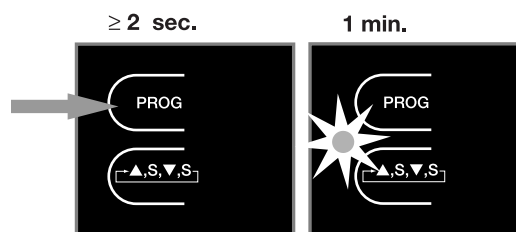
ATTENTION: Les constructions métalliques (façades métalliques, ascenseurs, etc.) peuvent perturber les fonctions et la réception.

3 Programmation:

E MONTAGE INITIAL

E.1 Commande individuelle

- Appuyez **pendant 2 secondes** sur la touche de programmation du récepteur Centralis Indoor RTS. Le mode de programmation est activé dès que la LED s'allume.
 - La LED allumée indique que le récepteur est prêt pendant 1 minute à mémoriser une adresse d'émetteur. (La LED s'éteindra après ce délai, et le récepteur quittera automatiquement le mode de programmation.)
 - Appuyez **brièvement** sur la touche de programmation de l'émetteur.
- La LED du récepteur Centralis Indoor RTS clignote et indique que l'adresse a été mémorisée. Le récepteur quitte ensuite automatiquement le mode de programmation.



E.2 Commande multiple (pas possible avec des émetteur RT)

- Les opérations mentionnées ci-dessus permettent également d'assigner plusieurs émetteurs au récepteur Centralis Indoor RTS. Au maximum 16 adresses d'émetteur pourront être assignées à un récepteur. La programmation d'une 17^{ème} adresse sera ignorée et la LED du récepteur s'éteindra.

E.3 Commande centralisée ou groupée (pas possible avec des émetteur RT)

- Mettez tous les récepteurs RTS devant être commandés par un émetteur en mode de programmation.
 - Appuyez **brièvement** sur la touche de programmation de l'émetteur.
- Les LEDs de tous les récepteurs Centralis Indoor RTS clignotent et indiquent que l'adresse de l'émetteur a été programmée dans tous les récepteurs.

F EXTENSION D'UNE INSTALLATION EXISTANTE À L'AIDE D'UN ÉMETTEUR SUPPLÉMENTAIRE

- Appuyez pendant plus de 2 secondes sur la touche de programmation de l'émetteur dont l'adresse a déjà été mémorisée dans le récepteur Centralis Indoor RTS.
- La LED de l'émetteur s'allume et indique que tous les récepteurs Centralis Indoor RTS ayant mémorisé l'adresse de cet émetteur se trouvent pendant une minute en mode de programmation.
- Appuyez brièvement sur la touche de programmation du nouvel émetteur devant être assigné.
- L'adresse de l'émetteur est mémorisée dans tous les récepteurs RTS. Ceux-ci quittent automatiquement le mode de programmation.

G EFFACEMENT D'UN ÉMETTEUR DE LA MÉMOIRE D'UN RÉCEPTEUR (D'UNE INSTALLATION EXISTANTE)

- Mettez le récepteur en mode de programmation pour effacer un émetteur de la mémoire du récepteur Centralis Indoor RTS. Appuyez ensuite brièvement sur la touche de programmation de l'émetteur dont l'adresse doit être effacée.
- Il est également possible d'activer le récepteur Centralis Indoor RTS à l'aide d'un autre émetteur (cf. F). Ceci fait, appuyez brièvement sur la touche de programmation de l'émetteur dont l'adresse doit être effacée.

H EFFACEMENT DE LA MÉMOIRE COMPLÈTE D'UN RÉCEPTEUR RTS

- Pour effacer toutes les adresses d'émetteurs de la mémoire d'un récepteur Centralis Indoor RTS, appuyez sur la touche de programmation du récepteur jusqu'à ce que la LED clignote (env. 10 secondes).
- Le contenu complet de la mémoire du récepteur sera ainsi effacé.



4 Fonctionnement défectueux:

<ul style="list-style-type: none"> • LED de l'émetteur RTS ne s'allume pas. 	<p>→ Contrôlez la pile de la commande.</p> <ol style="list-style-type: none"> 1. Appuyez sur la commande de secours du récepteur RTS. 2. Vérifiez la programmation. 3. Vérifiez si le câblage de l'opérateur et du récepteur a été effectué correctement.
<ul style="list-style-type: none"> • LED de l'émetteur RTS clignote mais la commande n'est pas transmise. 	
<ul style="list-style-type: none"> • LED de l'émetteur RTS et du récepteur RTS s'allument mais l'opérateur reste immobile. 	<ol style="list-style-type: none"> 1. Appuyez sur la commande de secours du récepteur RTS. 2. Vérifiez le câblage de l'installation et l'alimentation de l'opérateur.