



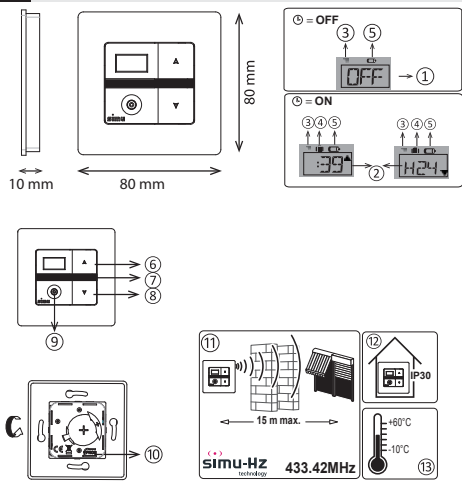
FR-MEMORY HZ Mural
EN-Wall MEMORY HZ
DE-MEMORY HZ Wandsender
NL-MEMORY HZ Muurzender

5120817B

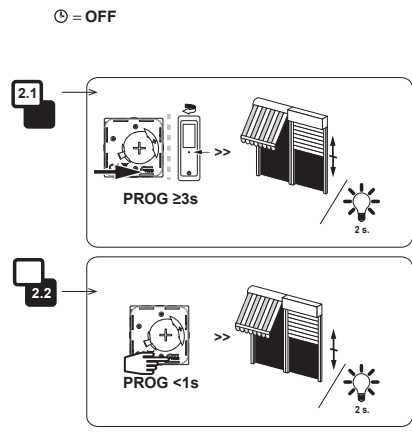
Lire attentivement cette notice avant toute utilisation.
 Read carefully these instructions before any use.
 Bitte gründlich vor der Benutzung lesen.
 Deze handling aandachtig doorlezen alvorens
 het systeem te gebruiken.

S.A.S. au capital de 5 000 000 € - Z.I. Les Giranoux - BP71 - F70103 Arc-Les-Gray CEDEX - RCS VESOUL B 425 650 090 - SIRET 425 650 090 00011 - n° T.V.A CEE FR 87 425 650 090

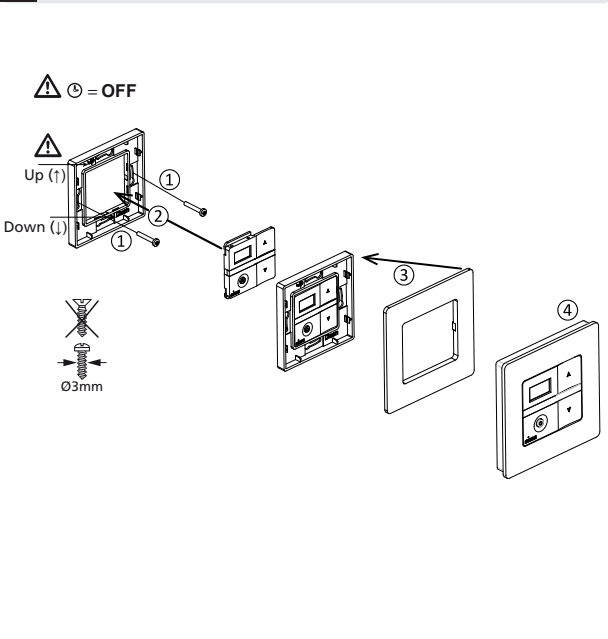
1 Présentation - Presentation - Präsentation - Overzicht



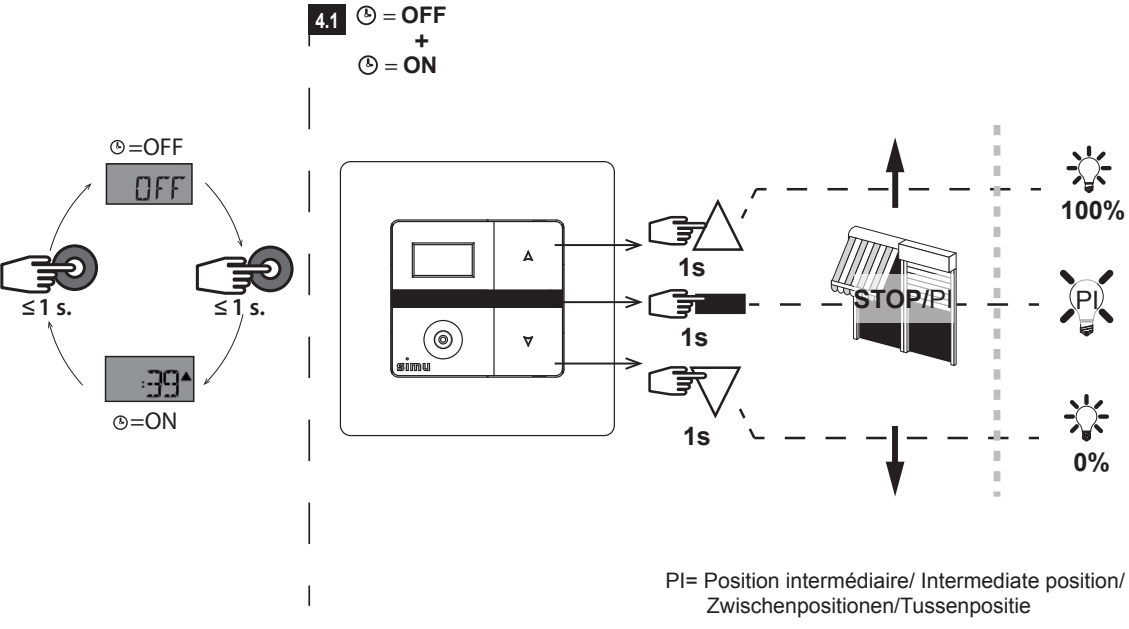
2 Programmation de l'émetteur sur une installation existante
Programming the transmitter with an existing installation
Programmierung einer bestehenden Installation
Programmeren van de zender op een bestaand installatie



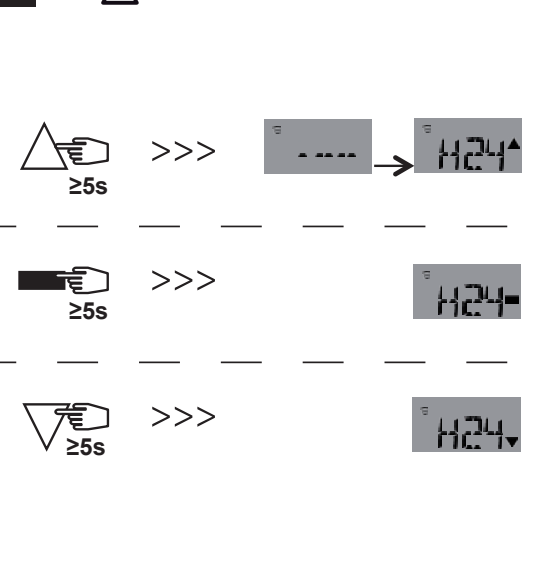
3 Installation - Installation - Installatie - Installatie



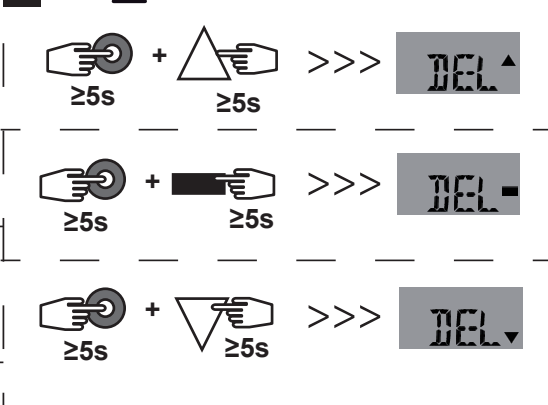
4 Utilisation du Memory Hz - Using the Memory Hz - Benutzung des Memory Hz - Gebruik van de Memory Hz zender



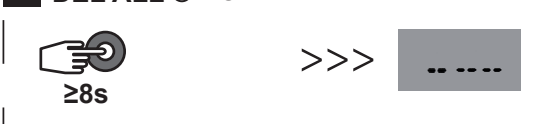
4.2 SET ⚠️ ⏻ = ON

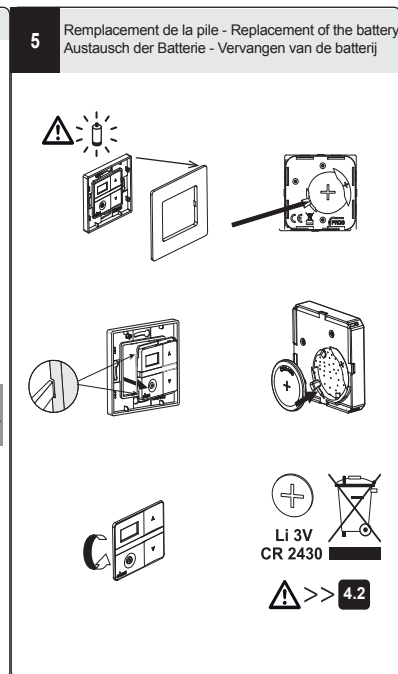
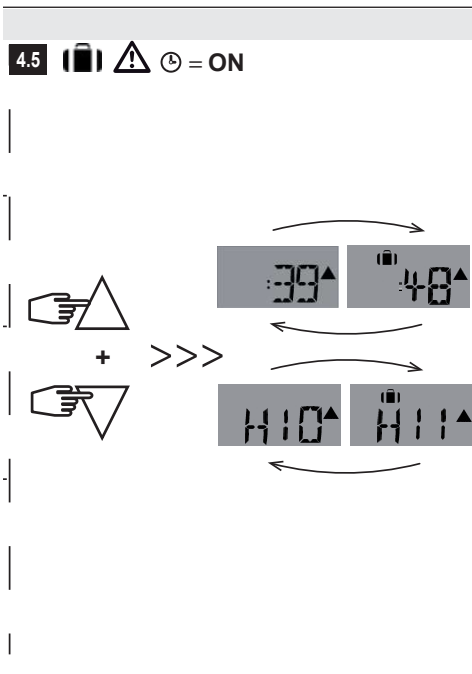


4.3 DEL ⚠️ ⏻ = ON



4.4 DEL ALL ⏻ = ON





DE 1 Präsentation

Der Memory Hz-Sender ermöglicht die individuelle Steuerung, die Steuerung nach Gruppen oder die Steuerung aller Motoren und Empfänger der Reihe Simu Hz. Zwei Funktionsmodi stehen zur Verfügung: der manuelle Modus und der automatische Modus.

DER MANUELLE MODUS ☺ = OFF: - Mit Hilfe der Tasten ▲, ■ und ▼ kann des Motors gesteuert werden. Die Programmeinstellungen des automatischen Modus sind deaktiviert.

DER AUTOMATISCHE MODUS ☺ = ON: - Mit Hilfe der Tasten ▲, ■ und ▼ kann des Motors gesteuert werden.

- Der Sender Memory HZ kann bis zu 3 Befehle (Auffahren, Abfahren und Zwischenposition) speichern und jeden gespeicherten Befehl aller 24 Stunden automatisch wiederholen. (Bsp.: Ein Befehl ▲, der 7:30 Uhr gespeichert wurde, wird jeden Tag um 7:30 Uhr wiederholt)

- Die Funktion Anwesenheits-Simulation kann die programmierten Zeiten zufällig um zwischen 0 bis +30 Minuten ändern, um die Anwesenheit zu simulieren.

1. ANZEIGE IM MANUELLEN MODUS : OFF -> Die Programmeinstellungen des automatischen Modus sind deaktiviert.
2. ANZEIGE IM AUTOMATISCHEN MODUS (Beispiel: 39 min vor dem nächsten Auffahrbehl und 24 Stunden vor dem nächsten Abfahrbehl)
3. Sendeanzeige
4. Modus Anwesenheitssimulation aktiviert
5. Anzeige: Schwache Batterie
6. Befehlstasten AUF ▲
7. Befehlstasten STOP ■
8. Befehlstasten AB ▼
9. Auswahlstasten ●
10. Programmierstaste (PROG)

Eigenschaften (Funksender:Produkt: Klasse3) :

11. Reichweite. Frequenz.(Sendedauer: max. 10 Sek.).
12. Schutzindex: IP30. Nur für Innenräume
13. Betriebstemperatur: -10°C / +60°C: (Lagertemperatur: -30°C bis +70 °C).
- Frequenzband: 433,050 MHz - 434,790 MHz F. 433,420 MHz
- Effektive maximale Sendeleistung : ERP < 10 mW

2 Programmierung einer bestehenden Installation (Manuelle Modus ☺ = OFF)

2.1- 3 Sek. lang auf die Taste PROG des bereits vorhandenen Senders drücken.

2.2- 1 Sek. lang auf die Taste PROG am Memory Hz drücken. Der Vorgang ist abgeschlossen

- Für gruppierte Steuerungen: die Vorgänge 2.1 und 2.2 für jeden Empfänger der Gruppe wiederholen.

- Zum Löschen eines Senders aus dem Speicher eines Empfängers führen Sie den Schritt 2.1 mit einem programmierten individuellen Sender und den Schritt 2.2 mit dem zu löschenden Sender aus. (Für weitere Informationen zur Programmierung beachten Sie bitte die Anleitung des verwendeten Motors oder Empfängers).

3 Installation (Manuelle Modus ☺ = OFF)

Falls Einstellungen am Motor / Empfänger (Drehrichtung, Endlagen, Zwischenposition...) erforderlich sind, müssen diese im manuellen Betrieb vorgenommen werden .

Außerhalb der Reichweite von Kindern aufbewahren. Von Metallflächen fernhalten, die dessen ordentlichen Betrieb hemmen könnten.

Funkgesteuerte Geräte, die mit der derselben Frequenz arbeiten (z.B.Funkkopfhörer), können die Funktion unserer Produkte beeinträchtigen.

4 Benutzung des Memory Hz

- Um vom automatischen Betrieb auf den Handbetrieb zu übergehen (und umgekehrt), kurz auf Taste ● drücken.

- Ist das Display ausgeschaltet, kann es durch einen einfachen Tastendruck auf ● für 120s eingeschaltet werden. Die verschiedenen gespeicherten Befehle werden bei jedem Wechsel in den Automatikbetrieb bzw. bei einem Anschalten des Displays (kurzer Tastendruck auf ●) angezeigt.

4.1- Manuelle Steuerung: Bei einem Druck der Steuertasten ▲, ■ oder ▼: Der Befehl wird gesendet, das Display schaltet sich für 120s ein und zeigt die verschiedenen gespeicherten Befehle an.

4.2- Speichern eines automatischen Befehls (SET): Zur gewünschten Uhrzeit länger als 5 Sekunden auf eine Steuertaste ▲/▼/ oder ■, (■ zum Anfahren der Zwischenposition) drücken. Auf dem Display wird H24 angezeigt, dieser Befehl wird aller 24 Stunden wiederholt.

4.3- Löschen eines automatischen Befehls (DEL):

- Für einen Auffahrbehl -> länger als 5 Sekunden gleichzeitig auf die Tasten ● & ▲ drücken. Auf dem Display wird 'DEL ▲' angezeigt.

- Für einen Befehl für eine Zwischenposition -> länger als 5 Sekunden gleichzeitig auf die Tasten ● & ■ drücken. Auf dem Display wird 'DEL ■' angezeigt.

- Für einen Abfahrbehl -> länger als 5 Sekunden gleichzeitig auf die Tasten ● & ▼ drücken. Auf dem Display wird 'DEL ▼' angezeigt.

4.4-Löschen aller gespeicherten Befehle (DEL ALL):

8 Sek. lang auf Taste ● drücken: Auf dem Display wird '---' angezeigt, alle gespeicherten Befehle wurden gelöscht.

4.5- Aktivieren / Deaktivieren der Anwesenheits-Simulation (☺):

Gleichzeitig auf die Tasten ▲ und ▼ drücken, um den Zufallsgenerator zu aktivieren / deaktivieren. Auf dem Display erscheint ein Koffer (☺), der darauf hinweist, dass die Funktion aktiviert ist.

5 Austausch der Batterie

Ersetzen Sie die Batterien, sobald die Anzeige (5) erscheint . Bei jedem Batteriewechsel müssen alle Steuerbefehle erneut gespeichert werden (§ 4.2).

Stromversorgung: 1 Lithiumbatterie 3V format CR2430 - Lebensdauer ca. 3 Jahre (Ca. 4 x 1s. lange Betätigugen pro tag). Batterie nicht wieder aufladen.

Gerät, Batterien und verbrauchte Batterien müssen an einer speziellen Recycling-Sammelstelle entsorgt werden.



Simu erklärt hiermit, dass sich dieses Produkt die Anforderungen der Richtlinie 2014/53/EU erfüllt. Der vollständige Text der Konformitätserklärung ist unter der Internetadresse www.simu.com verfügbar.