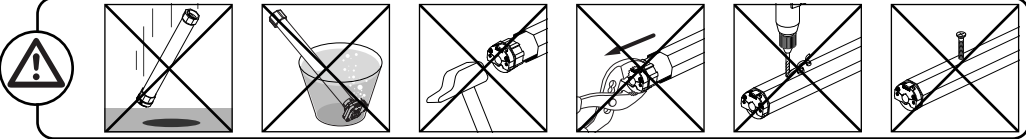


S.A.S. au capital de 5 000 000 € - Z.I. Les Giranaux - BP71 - 70103 Arc-Les-Gray CEDEX - RCS GRAY B 425 650 090 - SIRET 425 650 090 00011 - n° T.V.A CEE FR 87 425 650 090



1 Installation

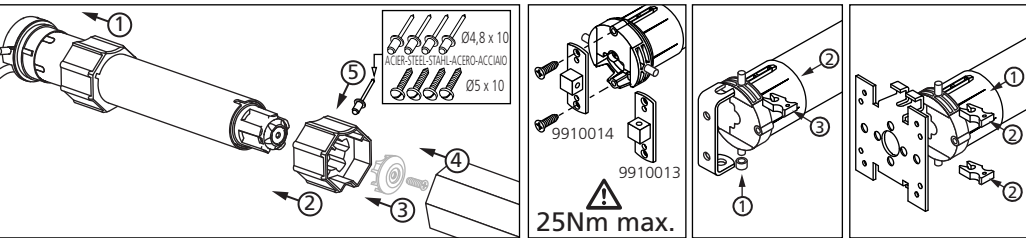
⚠ - Empfehlungen :

- Halten Sie eine Mindestdistanz von 20 cm zwischen zwei T5 Hz.02 Motoren ein.
- Halten Sie eine Mindestdistanz von 30 cm zwischen T5Hz.02 Motoren und Hz-Funksendern ein.
- Ein Radiogerät, das die gleiche Frequenz nutzt (433,42 MHz), könnte die Leistung des Produkts stören (z.B. Hi-Fi Radio-Kopfhörer).

- Bohrungen im Rollladenelement :

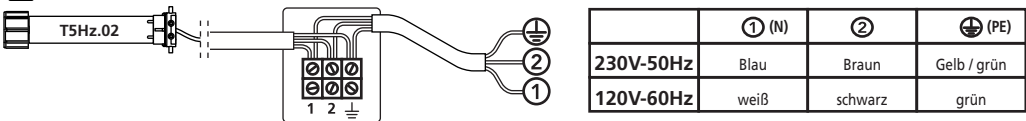
		T min.	A (mm)	ØB (mm)	L1 (mm)	L2 (mm)	Ø min.	A (mm)	ØB (mm)	C (mm)	D (mm)	L1 (mm)	L2 (mm)
T5Hz.02 230V-50Hz	508-17 510-17 515-17 520-17 525-17 535-17 550-12	47	590	5	603	623	47	590	5	26	4,2	603	623
T5Hz.02 120V-60Hz	505-35 510-35 515-18 525-18 530-12 535-18 550-12	47	590	5	603	623	47	590	5	26	4,2	603	623

- Montage :

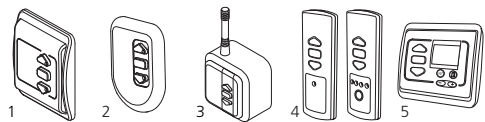


2 Schaltplan

⚠ - Wir empfehlen, für jeden Motor eine separate Abschaltung zu verwenden.



3 Kompatible Sender

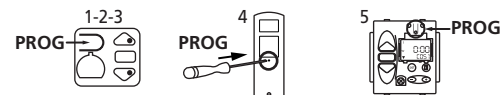


- 1 : Hz Wandsender
- 2 : Hz Handsender
- 3 : Hz-Sender mit "grosse Reichweite"
- 4 : Hz 1 und 5 kanalsender
- 5 : Hz-Uhr

Senderreichweiten:

- 1, 2, 4 und 5 : 20m durch 2 Stahlbetonwände.
- 3 : 40m durch 2 Stahlbetonwände.

Anordnung der "Prog" Taste am Hz-Sender:



- Bewahren Sie den Sender nicht in der Nähe metallischer Objekte auf; diese könnten die Senderleistung beeinflussen (geringere Reichweite).

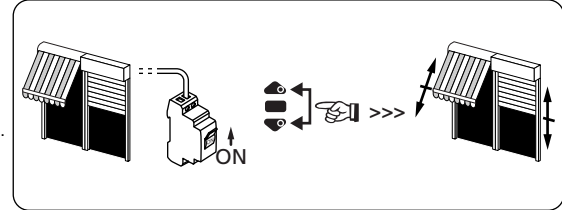
4 Einstellung Endbegrenzung

⚠ - Wenn die Installation mehrere Motoren umfasst, muss während der Programmierung nur ein Motor mit Strom versorgt werden. Auf diese Weise werden Störungen durch andere Motoren während der Programmierung vermieden.

4.1

- Schalten Sie den Motor EIN.
- Drücken Sie gleichzeitig die AUF- und AB-Taste eines Senders. Der Motor läuft eine halbe Sekunde in die eine, dann in die andere Richtung.

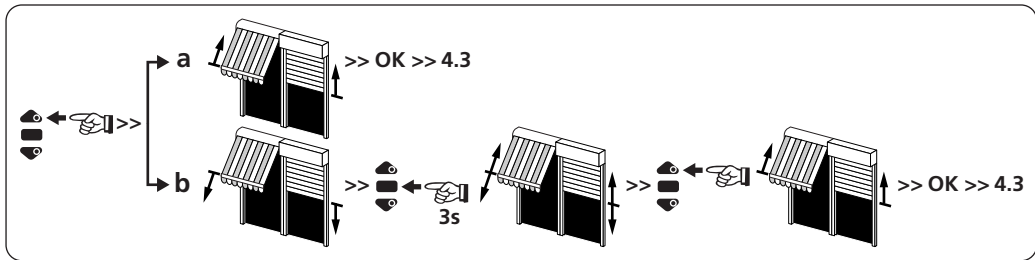
Der Sender steuert nun den Motor im Totmannbetrieb. Siehe Schritt 4.2.



4.2 - Überprüfen der Laufrichtung

Drücken Sie die Taste NACH OBEN am Sender:

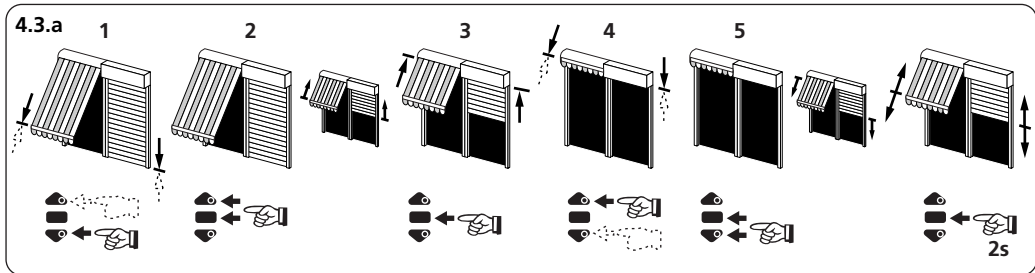
- a- Wenn sich das Rollladenelement mit Motor nach oben bewegt, wechseln Sie zum nächsten Schritt (4.3).
- b- Wenn sich das Rollladenelement mit Motor nach unten bewegt, ändern Sie die Richtung, indem Sie die STOPP-Taste mindestens 3 Sekunden lang gedrückt halten. Der Empfänger bestätigt den Richtungswechsel und dreht eine halbe Sekunde lang in die eine, dann in die andere Richtung. Weiter mit Schritt 4.3



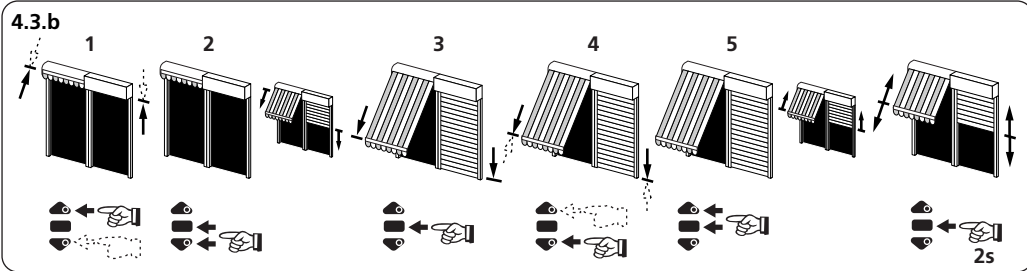
4.3 - Einstellung der Endbegrenzung

⚠ Es gibt zwei Möglichkeiten, die Endbegrenzung zu speichern:

- Sie können zuerst die ABWÄRTS- und dann die AUFWÄRTS-Position speichern (4.3.1).
- Sie können zuerst die AUFWÄRTS- und dann die ABWÄRTS-Position speichern (4.3.2).



- 1- Positionieren Sie den Motor mit den AUFWÄRTS- oder ABWÄRTS Tasten an der Endbegrenzung UNTEN.
- 2- Zur Speicherung der Endbegrenzung UNTEN drücken Sie gleichzeitig die Tasten STOP & NACH OBEN. Der Motor läuft automatisch aufwärts.
- 3- Wenn der Motor die Endbegrenzung OBEN erreicht, drücken Sie die Taste STOP.
- 4- Justieren Sie die Position gegebenenfalls mit den AUFWÄRTS- oder ABWÄRTS Tasten.
- 5- Zur Speicherung der Endbegrenzung OBEN drücken Sie gleichzeitig die Tasten STOP & NACH UNTEN. Der Motor läuft automatisch abwärts. Halten Sie die Taste STOP 2 Sekunden lang gedrückt, um die Einstellung zu bestätigen. Der Motor stoppt und läuft eine halbe Sekunde in die eine, dann in die andere Richtung.



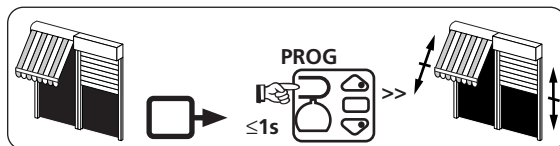
1. Positionieren Sie den Motor mit den AUFWÄRTS- oder ABWÄRTS Tasten an der Endbegrenzung OBEN.
2. Zur Speicherung der Endbegrenzung OBEN drücken Sie gleichzeitig die Tasten STOP & NACH UNTEN. Der Motor läuft automatisch abwärts
3. Wenn der Motor das Endbegrenzung UNTEN erreicht, drücken Sie die Taste STOP.
4. Justieren Sie die Position gegebenenfalls mit den AUFWÄRTS- oder ABWÄRTS Tasten.
5. Zur Speicherung der Endbegrenzung UNTEN drücken Sie gleichzeitig die Tasten STOP & NACH OBEN. Der Motor läuft automatisch aufwärts. Halten Sie die Taste STOP 2 Sekunden lang gedrückt, um die Einstellung zu bestätigen. Der Motor stoppt und läuft eine halbe Sekunde in die eine, dann in die andere Richtung.

⚠ -Wenn Sie nun als erstes den Sender für die individuelle Steuerung programmieren möchten, schalten Sie den Empfänger bitte aus. Wenn Sie einen neuen Sender mit diesem Empfänger programmieren möchten (z.B. nach dem Einbau eines Rollladens), gehen sie zu Punkt 4.1 und dann zu Bedienung in Punkt 5.

5 Programmierung des ersten individuellen Steuerpunkts mit dem Hz-Empfänger.

⚠ - Diese Einstellung kann nur für den unter Punkt 4.1 verwendeten Sender vorgenommen werden.

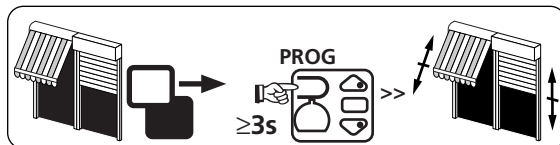
- Halten Sie die Taste "PROG" ca. 1 Sekunde lang gedrückt. Der Motor läuft eine halbe Sekunde in die eine, dann in die andere Richtung.
- Ihr Sender ist nun so programmiert, dass er den T5 Hz.02 Motor zuverlässig steuert.



6 Programmierung eines neuen (individuellen, Gruppen- oder Haupt-) Steuerpunkts

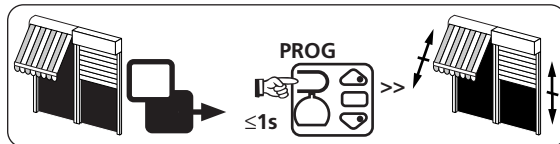
6.1 : Öffnen Sie den Speicher des Empfängers mit dem Steuersender

- Halten Sie die Taste "PROG" des Senders ca. 3 Sekunden lang gedrückt. Der Motor läuft eine halbe Sekunde in die eine, dann in die andere Richtung.



6.2 : Bestätigen Sie die Eingaben an dem neu zu programmierenden Sender

- Halten Sie die Taste "PROG" des Senders ca. 1 Sekunde lang gedrückt. Der Motor läuft eine halbe Sekunde in die eine, dann in die andere Richtung.



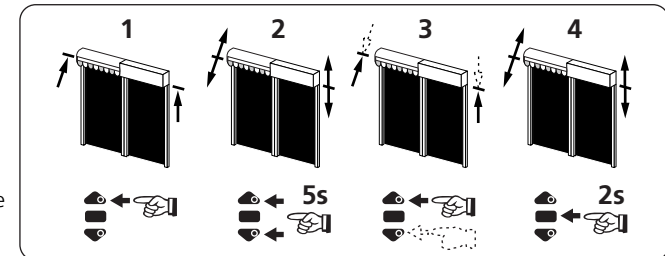
- Für **Gruppensteuerungen** wiederholen Sie die Schritte 6.1 und 6.2 für jeden Empfänger der Gruppe.
- Für die **Hauptsteuerung** wiederholen Sie die Schritte 6.1 und 6.2 für jeden Empfänger der Installation.
- Um einen Sender aus dem Speicher des Empfängers zu löschen, wiederholen Sie Schritt 6.1 mit einem programmierten Sender und dann Schritt 6.2 mit dem zu löschenden Sender.

7 Neueinstellung der Endbegrenzung

Wenn Sie die Endbegrenzung OBEN oder UNTEN ändern möchten, verfahren Sie für jede Endbegrenzung so, wie nachfolgend dargestellt.

Neueinstellung der Endbegrenzung OBEN

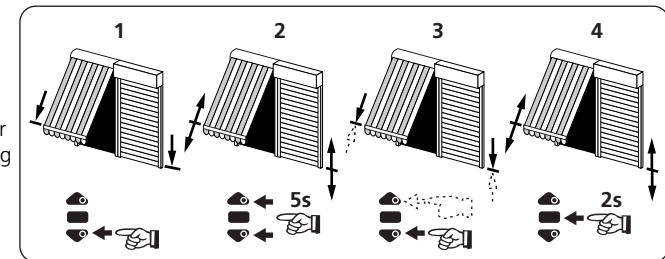
- 1 – Stellen Sie die Endbegrenzung mit der AUFWÄRTS- oder ABWÄRTS Taste ein.
- 2 – Halten Sie die Tasten AUFWÄRTS & ABWÄRTS 5 Sekunden lang gleichzeitig gedrückt. Der Motor läuft eine halbe Sekunde lang in die eine, dann in die andere Richtung.



- 3 – Stellen Sie die neue Position mit den Tasten AUFWÄRTS oder ABWÄRTS ein.

Neueinstellung der Endbegrenzung UNTEN

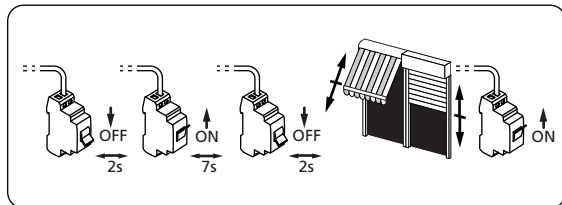
- 4 – Bestätigen Sie die neue Position, indem Sie die Taste STOP zwei Sekunden lang gedrückt halten. Der Motor läuft eine halbe Sekunde lang in die eine, dann in die andere Richtung.



8 Löschen der Programmierung und der Endbegrenzung

8.1

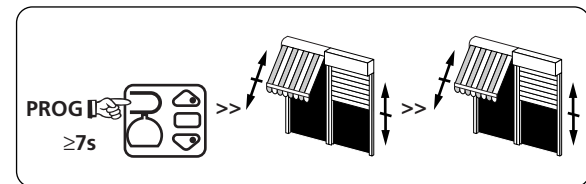
- Schalten Sie die Stromversorgung des Motors 2 Sekunden lang ab.
- Schalten Sie die Stromversorgung des Motors 7 Sekunden lang ein.
- Schalten Sie die Stromversorgung des Motors 2 Sekunden lang ab.
- Schalten Sie den Motor wieder ein. Der Motor läuft 5 Sekunden lang. Der Motor ist im "Modus Löschen".



⚠ - Wenn Sie die Stromversorgung zu mehreren Empfängern unterbrechen, befinden sich alle im Modus Löschen. Daher müssen Sie alle Empfänger, die nicht de-programmiert werden sollen "auswerfen", indem sie ein Signal vom individuellen Steuerempfänger (AUFWÄRTS oder ABWÄRTS) aus senden.

8.2 - Bestätigen Sie dann das Löschen des entsprechenden Motors an der Einzelsteuerung.

- Halten Sie die Taste "PROG" des Senders mindestens 7 Sekunden lang gedrückt. Halten Sie die Taste so lange gedrückt, bis der Motor zuerst eine halbe Sekunde lang in die eine Richtung läuft. Einige Sekunden später wird er wieder in beide Richtungen laufen.



Nun ist der Motor T5H.02 auf die Werkseinstellungen zurückgesetzt. Es sind keine Sender und Einstellungen mehr im Speicher programmiert. Die Programmierung und die Einstellung bleiben erhalten.



Hiermit erklärt SIMU, dass sich dieses Produkt "T5Hz.02" in Übereinstimmung mit den grundlegenden Anforderungen und den anderen relevanten Vorschriften der Richtlinie 1999/5/EG befindet. Eine Erklärung der Konformität kann auf der WEB-Site : www.simu.fr, unter Abschnitt "Normes" abgerufen werden. verwendbar in EU, ©.